

# **STAŁA ORGANIZACJA RUCHU**

ZARZĄDCA:

**Skarb Państwa PGL LP  
Nadleśnictwo Karwin  
Ul. I Brygady 18, 66 – 530 Drezdenko**



TEMAT:

**Stała organizacja ruchu dla wewnętrznej drogi leśnej nr 18  
na odcinku Jezierce – Nowe Palichno  
Leśnictwo Gościnowo i Lipki Wielkie**

BRANŻA:

**drogowa**

LOKALIZACJA:

**powiat gorzowski, powiat międzyrzecki,  
gmina Santok, gmina Skwierzyna  
województwo lubuskie**

STANOWISKO:	IMIĘ I NAZWISKO Nr uprawnień, specjalność	Data:	Podpis:
Autor opracowania:		Październik, 2021 r.	

## **KARTA UZGODNIENÍ I OPINII**

*do projektu stałej organizacji ruchu na drodze leśnej Jezierce – Nowe Palichno:*

## OPRACOWANIE ZAWIERA:

### I. Opis techniczny

1. Podstawa opracowania
2. Zakres opracowania
3. Charakterystyka drogi
  - 3.1. Położenie lokalizacyjne
  - 3.2. Istniejący plan zagospodarowania i warunki ruchu
4. Opis stanu istniejącego
5. Opis projektowanej organizacji ruchu
6. Opis występujących zagrożeń i utrudnień
7. Sposób umieszczania znaków
8. Przewidywany termin wprowadzenia przedmiotowej organizacji ruchu
9. Zestawienie znaków i tablic
10. Zasady ustawienia znaków pionowych
11. Osoba odpowiedzialna za wyniesienie oznakowania w teren i jego utrzymanie
12. Uwagi końcowe

### II. Część rysunkowa

1. Plan orientacyjny (skala 1:25 000) – rys. nr 1
2. Plan sytuacyjny (skala 1:500) – rys. nr 2 – 4

## **I. OPIS TECHNICZNY**

### **1. PODSTAWA OPRACOWANIA**

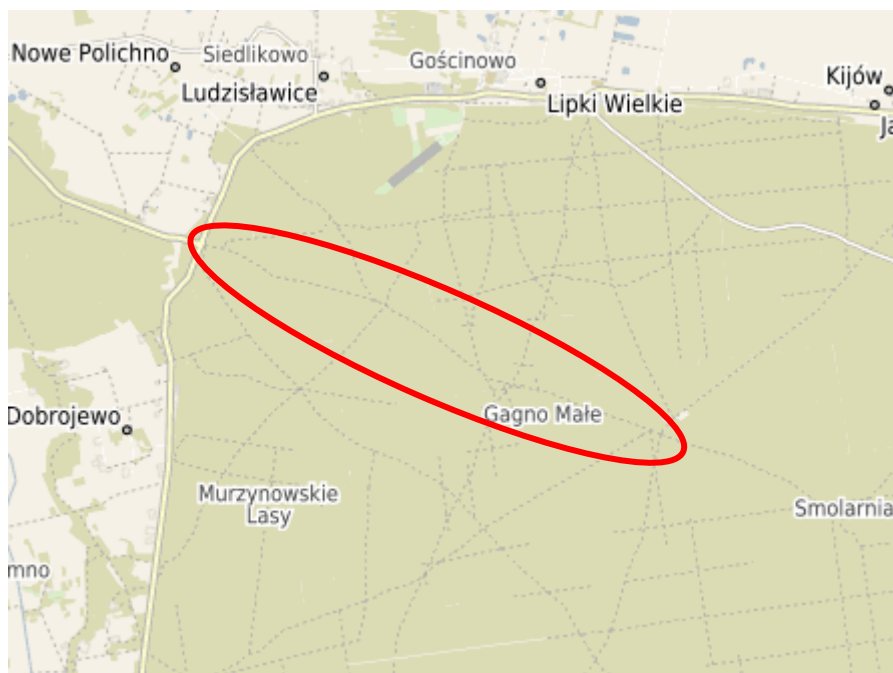
1. Umowa – zamówienie.
2. Obowiązujące ustawy, rozporządzenia i normy:
  - B.I.LP.2021.7.68 – Zarządzenie nr 36 Dyrektora Generalnego Lasów Państwowych z dnia 28 maja 2021 roku w sprawie wprowadzenia wytycznych dotyczących korzystania z dróg leśnych, a także ich oznakowania i udostępniania dla ruchu pojazdami silnikowymi, zaprzęgowymi i motorowerami (ZI.771.44.2021),
  - Ustawa z dnia 28 września 1991 roku o lasach (Dz.U.2021.1275),
  - Ustawa z dnia 20 czerwca 1997 roku Prawo o ruchu drogowym (Dz.U.2021.450 ze zm.),
  - Ustawa z dnia 21 marca 1985 r. o drogach publicznych (Dz.U. 2021.1376 ze zm.),
  - Rozporządzenie Ministra Infrastruktury z dnia 23 września 2003 r. w sprawie szczegółowych warunków zarządzania ruchem na drogach oraz wykonywania nadzoru nad tym zarządzaniem (Dz.U.2017.784),
  - Rozporządzenie Ministra Infrastruktury z dnia 3 lipca 2003 r. w sprawie szczegółowych warunków technicznych dla znaków i sygnałów drogowych oraz urządzeń bezpieczeństwa ruchu drogowego i warunków ich umieszczania na drogach (Dz.U.2019.2311 ze zm.),
  - Rozporządzenie Ministra Infrastruktury oraz Spraw Wewnętrznych i Administracji z dnia 31 lipca 2002 r. w sprawie znaków i sygnałów drogowych (Dz.U.2019.2310 ze zm.).
3. Inwentaryzacja i wizja lokalna w terenie.

### **2. ZAKRES OPRACOWANIA**

Niniejsze opracowanie ma na celu określenie szczegółowych zasad korzystania z drogi leśnej nr 18. W związku z udostępnieniem jej do ruchu publicznego dla pojazdów silnikowych zaprzęgowych i motorowerów. Projekt przedstawia wytyczne dotyczące niezbędnego oznakowania drogi i kryteriów udostępnienia w wybranych charakterystycznych odcinkach wymagających wskazania i precyzyjnego wyjaśnienia co do wymogów poruszania się po analizowanej drodze. Opracowanie swym zakresem obejmuje leśną drogę wewnętrzną nr 18 Jezierce – Nowe Palichno. Rozpatrywana droga leśna położona jest na obszarze leśnictwa Gościnowo i Lipki Wielkie w Nadleśnictwie Karwin, zlokalizowana na terenie oddziałów leśnych nr 459, 458, 457, 456, 455, 542, 541, 540, 635, 634, 633, 632, 713, 712, 711, 710, 709 i 810.

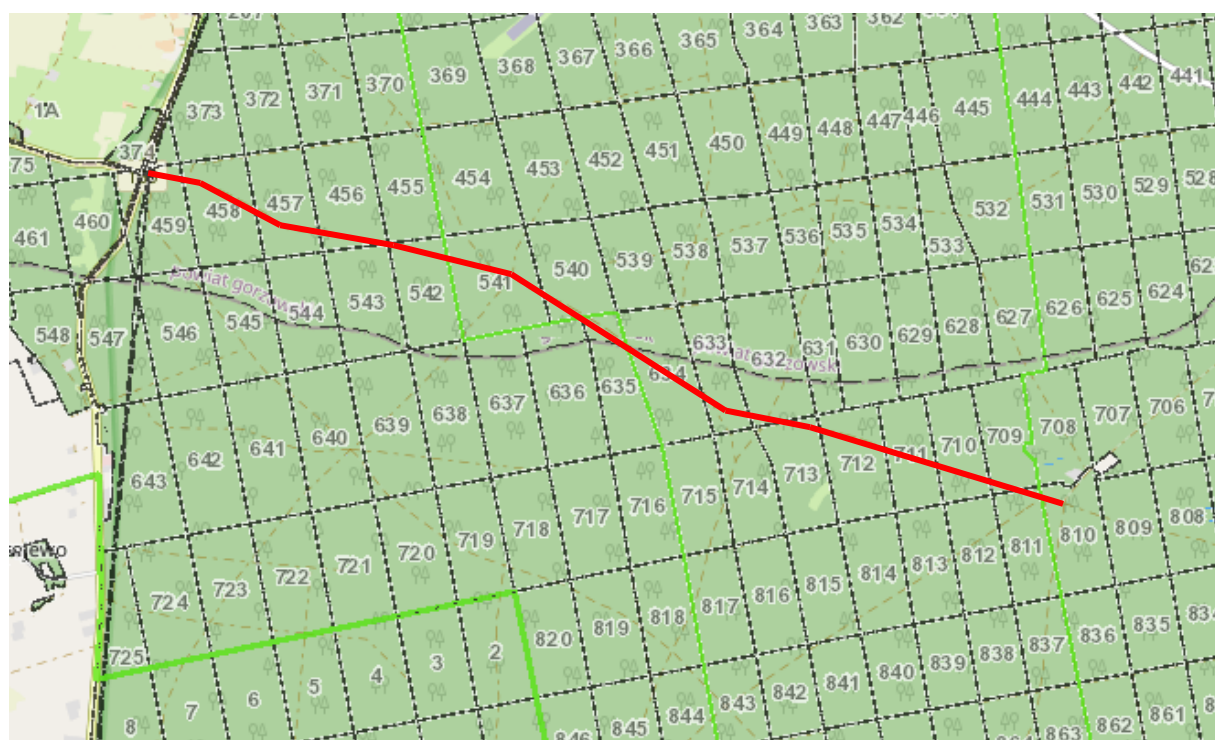
### 3. CHARAKTERYSTYKA DROGI

#### 3.1. Położenie lokalizacyjne



Rys. 1. Lokalizacja wprowadzonej organizacji. [<http://gorzowski.e-mapa.net/>]

Droga leśna znajduje się na terenie gminy Santok i Skwierzyna, położona jest na obszarze leśnictw Gościnowo i Lipki Wielkie w Nadleśnictwie Karwin, zlokalizowana na terenie oddziałów leśnych nr 459, 458, 457, 456, 455, 542, 541, 540, 635, 634, 633, 632, 713, 712, 711, 710, 709 i 810 w powiecie gorzowskim oraz w powiecie międzyrzeckim w województwie lubuskim.



Rys. 2. Lokalizacja wprowadzonej organizacji. [<https://www.bdl.lasy.gov.pl/portals/mapy>]

### 3.2. Istniejący plan zagospodarowania i warunki ruchu

Droga leśna nr 18 to droga z obustronnymi poboczami i jezdnią o jednym pasie ruchu.

Charakterystyczne podstawowe parametry techniczne dla drogi na udostępnionym odcinku:

- droga wewnętrzna
- klasa techniczna drogi leśnej: podrzędna
- nawierzchnia gruntowa
- szerokość jezdni: 6,0 m
- natężenie ruchu jest średnie, lokalne

## 4. OPIS STANU ISTNIEJĄCEGO

Wjazd na udostępniony odcinek leśnej drogi wewnętrznej nr 18 odbywa się bezpośrednio z drogi wojewódzkiej nr 159. Jest to droga znajdująca się w północnej części Polski w województwie lubuskim. W obrębie opracowania otoczenie drogi wewnętrznej stanowią lasy.

Droga leśna nr 18 na udostępnianym odcinku posiada nawierzchnię gruntową. Z tego względu droga jest nieprzystosowana do szybkiego ruchu samochodowego. Na udostępnionym odcinku drogi leśnej nie występują obiekty mostowe ani przepusty. Brak wyposażenia technicznego w postaci: chodników, barier, słupków referencyjnych czy wskaźników oraz znaków pionowych.

Droga leśna nr 18 jest drogą wewnętrzną służącą przede wszystkim do obsługi pojazdów wykonujących prace w lesie związane z prowadzoną gospodarką leśną, ponadto także droga w uzasadnionych przypadkach wykorzystywana jest na dojazd do pobliskich oddziałów leśnych w celach ochrony lasu związanej głównie z ochroną przeciwpożarową kompleksów leśnych oraz bezpośrednio sąsiadujących z nimi obszarów.

## 5. OPIS PROJEKTOWANEJ ORGANIZACJI RUCHU

Założenia podmiotu zarządzającego drogą wewnętrzną zakładają udostępnienie drogi do ruchu publicznego od zjazdu z drogi wojewódzkiej nr 159 do drogi leśnej nr 15.

W związku z zamiarem udostępnienia drogi leśnej wewnętrznej do ruchu publicznego wprowadza się stałą organizację w leśnictwie Gościnowo i Lipki Wielkie dla drogi leśnej nr 18. Organizacja ruchu polega będzie na oznakowaniu drogi leśnej od drogi wojewódzkiej.

W tym celu na gruncie będącym w zarządzie Lasów Państwowych – Nadleśnictwa Karwin należy oznakować drogę leśną nr 18 tablicą TL-2 zgodnie z planem sytuacyjnym, na której są umieszczone znaki ostrzegawcze: A-1 „niebezpieczny zakręt w prawo”/ A-2 „niebezpieczny zakręt w lewo”, A-11 „nierówna droga” oraz A-30 „inne niebezpieczeństwo”. Tablice TL-2 należy ustawić w odległości 20,0 m od skrzyżowania z drogą gminną, a komplet znaków istniejących: D-52 „strefa ruchu”, D-53 „koniec strefy ruchu” łącznie ze znakami A-18b „zwierzęta dzikie”; B-33 „ograniczenie prędkości do 30 km/h” B-36 „zakaz zatrzymywania” i tabliczką T-26 „zakaz postoju lub zatrzymywania dotyczy strony placu” w odległości 5,0 m od tablicy TL-2.

Lokalizacja znaków została pokazana na planie sytuacyjnym stanowiącym rys. nr 2, 3 i 4.

## **6. OPIS WYSTĘPUJĄCYCH ZAGROŻEŃ I UTRUDNIEŃ**

Ponieważ droga leśna nr 18 stanowi drogę o jezdni z jednym pasem ruchu, na którym ruch pojazdów odbywa się na przemian z dwóch kierunków, mogą występować utrudnienia związane z wymijaniem się pojazdów jadących w kierunkach przeciwnych. Również dlatego nie przewiduje się możliwości wyprzedzania innych pojazdów.

Z uwagi na fakt, że nawierzchnia drogi jest gruntowa, dodatkowymi utrudnieniami mogą być okresowe pylenia oraz zmniejszony komfort jazdy spowodowany wibracjami oraz hałasem.

Na każdej drodze leśnej mogą wystąpić ponadto różne zagrożenia i utrudnienia, w szczególności związane ze zwięzieniem drogi, występowaniem niebezpiecznych zakrętów, spadków terenu, wybojów, okresowego oblodzenia, zwierząt leśnych, ruchu pojazdów specjalistycznych oraz inne.

Podczas korzystania z dróg leśnych należy zachować szczególną ostrożność.

## **7. SPOSÓB UMIESZCZANIA ZNAKÓW**

Znaki należy zamontować na bezpiecznych konstrukcjach wsporczych, wykonanych z materiałów trwałych. Nie wykonuje się z betonu tych części konstrukcji wsporczych, które wystają powyżej poziomu gruntu więcej niż 0,15 m. Konstrukcje wsporcze powinny posiadać aprobaty techniczne i certyfikaty potwierdzające zgodność z Polską Normą dotyczącą bezpieczeństwa konstrukcji wsporczych.

Jeżeli ze względu na warunki lokalne istnieje konieczność zastosowania dwóch lub trzech znaków na jednym słupku lub wysięgniku, można je umieszczać w układzie pionowym lub poziomym. Znaki na drogach z poboczem należy umieszczać tak, aby odległość znaku od krawędzi korony drogi była nie mniejsza niż 0,5 m. W przypadku gdy warunki terenowe nie pozwalają na umieszczenia znaku poza koroną drogi, znak powinien być umieszczony zgodnie z warunkami technicznymi czyli:

- na drogach z poboczami gruntowymi – na poboczu w odległości nie mniejszej niż 0,5 m od krawędzi jezdni.

Na drogach wewnętrznych należy stosować znaki wielkości:

- znaki małe (M) lub znaki mini (MI) określone zgodnie z *Rozporządzeniem Ministra Infrastruktury z dnia 3 lipca 2003 r. w sprawie szczegółowych warunków technicznych dla znaków i sygnałów drogowych oraz urządzeń bezpieczeństwa ruchu drogowego i warunków ich umieszczania na drogach (Dz.U.2019.2311 ze zm.)*. Zapisy wymienionego rozporządzenia w zakresie sposobu oznakowania, umieszczania znaków, ich wymiarów i mocowania stosuje się odpowiednio.

## **8. Przewidywany termin wprowadzenia przedmiotowej organizacji ruchu**

Przewidywany termin wprowadzenia stałej organizacji ruchu – niezwłocznie po zatwierdzeniu projektu organizacji ruchu przez podmiot zarządzający drogą wewnętrzną – Nadleśniczego Nadleśnictwa Karwin. Szacuje się, że organizacja ruchu dla analizowanej udostępnianej drogi leśnej nastąpi do końca roku 2022 r.

Należy mieć na uwadze, że stosowanie do zapisów:

- art. 10 ust. 2 pkt. 5) ustawy z dnia 20 czerwca 1987 r. Prawo o ruchu drogowym (Dz.U. 2021.450 ze zm.) – „Wojewoda sprawuje nadzór nad zarządzaniem ruchem na drogach: wewnętrznych położonych w strefach ruchu lub strefach zamieszkania”;
- art. 10 ust. 7 w/w ustawy – „Zarządzanie ruchem na drogach wewnętrznych, w tym w strefie ruchu i strefie zamieszkania, należy do podmiotu zarządzającego tymi drogami”;
- § 3 ust. 1a pkt. 1), 2), 3) rozporządzenia Ministra Infrastruktury z dnia 23 września 2003 r. w sprawie szczegółowych warunków zarządzania ruchem na drogach oraz wykonania nadzoru nad tym zarządzaniem (Dz.U.2017.784) – „podmiot zarządzający drogą wewnętrzną:
  - 1) rozpatruje projekty organizacji ruchu oraz wnioski dotyczące zmian organizacji ruchu;
  - 2) opracowuje lub zleca do opracowania projekty organizacji ruchu uwzględniające wnioski wynikające z przeprowadzonych analiz organizacji i bezpieczeństwa ruchu;
  - 3) zatwierdza organizacje ruchu na podstawie złożonych projektów organizacji ruchu;”
- § 3 ust. 3 w/w rozporządzenia – „w przypadku drogi wewnętrznej objętej strefą zamieszkania albo strefą ruchu organ sprawujący nadzór nad zarządzaniem ruchem podejmuje, na podstawie wniosku zainteresowanego podmiotu złożonego do tego organu, działania w zakresie określonym w ust. 2 pkt. 1”;
- ust. 2 pkt. 1 w/w § rozporządzenia – „organ sprawujący nadzór nad zarządzaniem ruchem:
  - 1) dokonuje oceny organizacji ruchu w zakresie:
    - a) zgodności z obowiązującymi przepisami,
    - b) bezpieczeństwa ruchu drogowego;”
- § 7 ust. 3 pkt. 3) w/w rozporządzenia – „Opinia Policji nie jest wymagana w przypadku projektu organizacji ruchu na drodze wewnętrznej”;
- § 6 ust. 4 zarządzenia Nr 36 Dyrektora Generalnego Lasów Państwowych z dnia 28 maja 2021 r. w sprawie wprowadzenia wytycznych dotyczących korzystania z dróg leśnych, a także ich oznakowania i udostępniania dla ruchu pojazdami silnikowymi, zaprzęgowymi i motorowerami (ZI.771.44.2021) – „Projekt organizacji ruchu na drodze leśnej, udostępnionej do ruchu publicznego, nie wymaga zatwierdzenia przez wojewodę. Organ ten może zweryfikować projekt organizacji ruchu na wniosek zainteresowanego”.

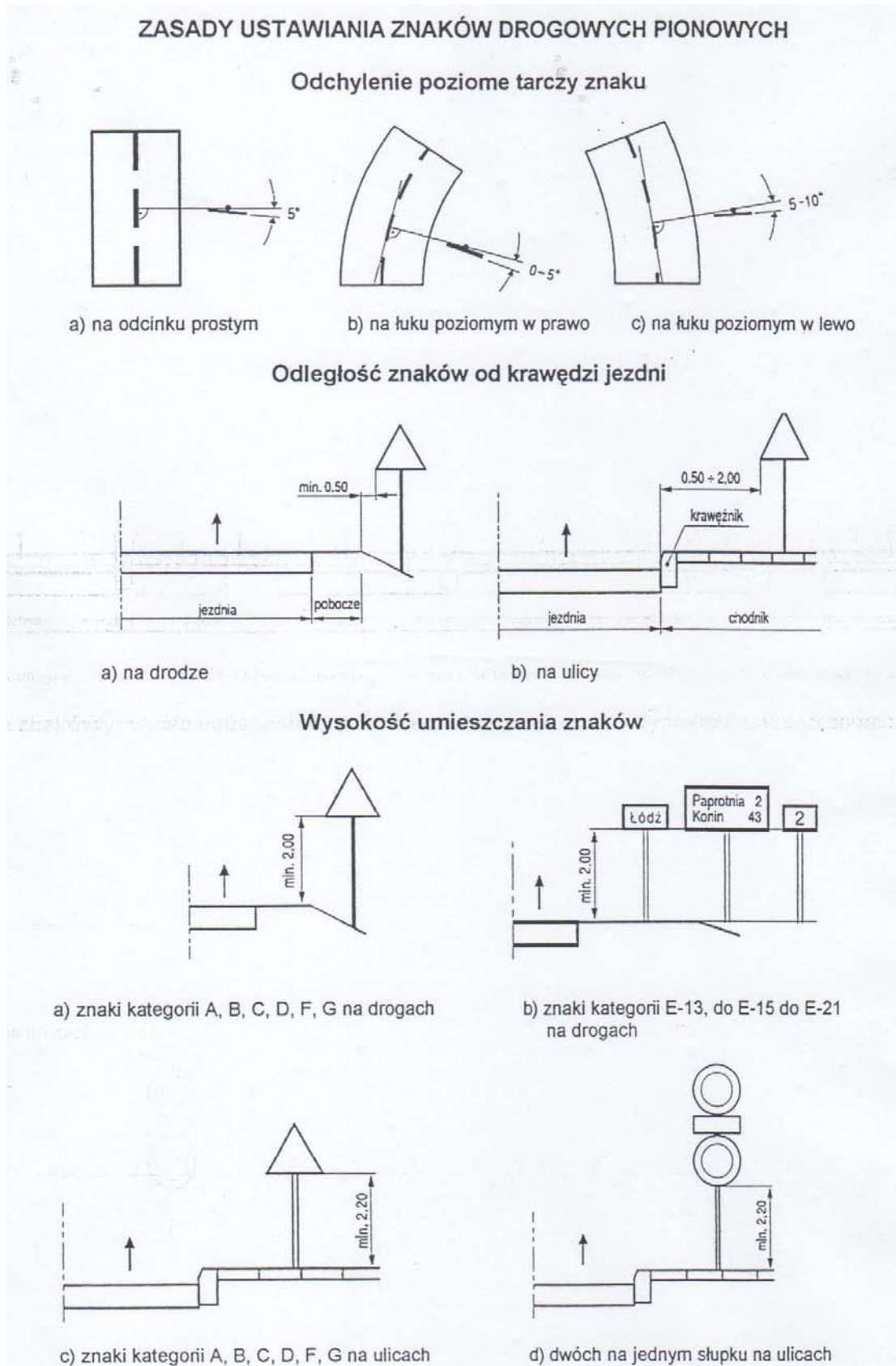
projekt organizacji ruchu obejmujący swym zakresem wyłącznie drogę wewnętrzną zatwierdza podmiot zarządzający tą drogą i projekt ten nie wymaga żadnych opinii innych organów. Może zostać natomiast poddany na wniosek zainteresowanego ocenie przez organ sprawujący nadzór nad zarządzaniem ruchem.



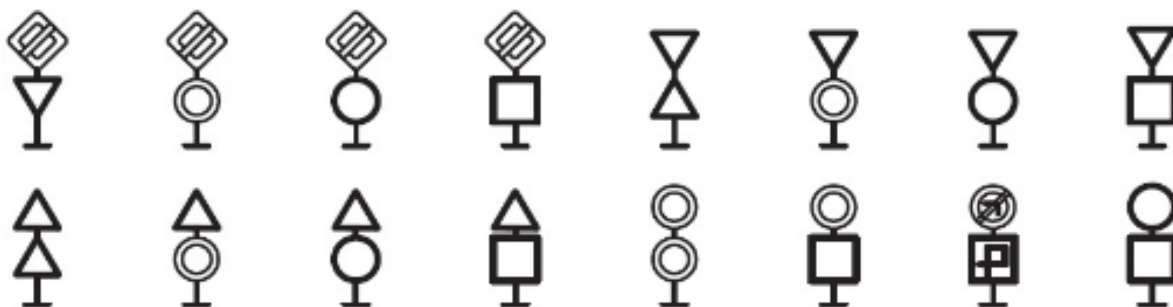
## 9. ZESTAWIENIE ZNAKÓW I TABLIC

Lp.	Symbol	Nazwa znaku/tablicy	Ilość [szt.]
1	TL-2	„tablica informacyjna TL-2”	1
2	TL-1	„tablica informacyjna TL-1”	1

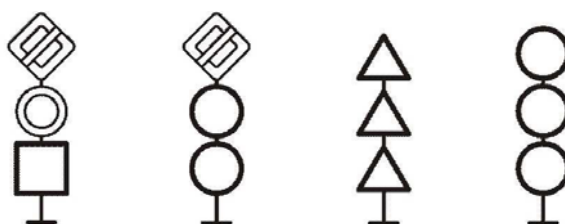
## 10. ZASADY USTAWIANIA ZNAKÓW PIONOWYCH



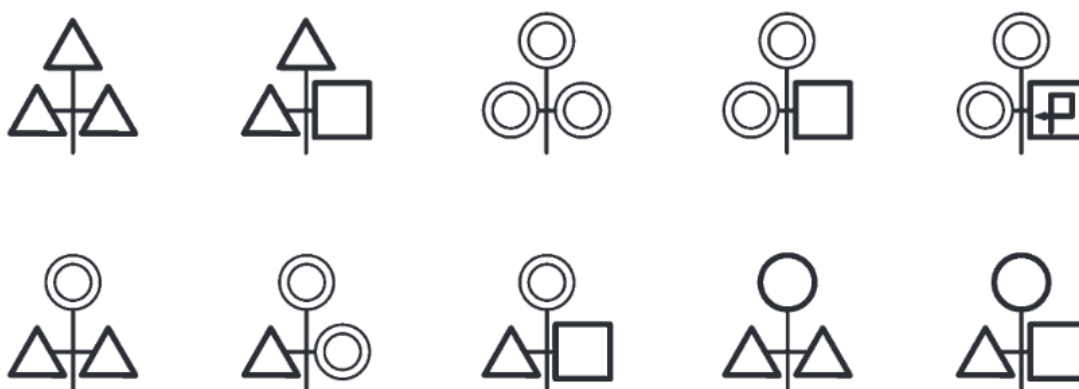
W przypadku umieszczania kilku znaków na jednej konstrukcji wsporczej należy stosować poniższe zasady:



Sposoby umieszczania dwóch znaków w układzie pionowym



Sposoby umieszczania trzech znaków w układzie pionowym



Sposoby umieszczania trzech znaków w układzie mieszanym

## 11. OSOBA ODPOWIEDZIALNA ZA WYNIESIENIE OZNAKOWANIA W TEREN I JEGO UTRZYMANIE

Sekretarz Nadleśnictwa Karwin oraz Dział Administracyjno – Gospodarczy i Straż Leśna są odpowiedzialni za wyniesienie oznakowania w terenie i jego utrzymanie.

## 12. UWAGI KOŃCOWE

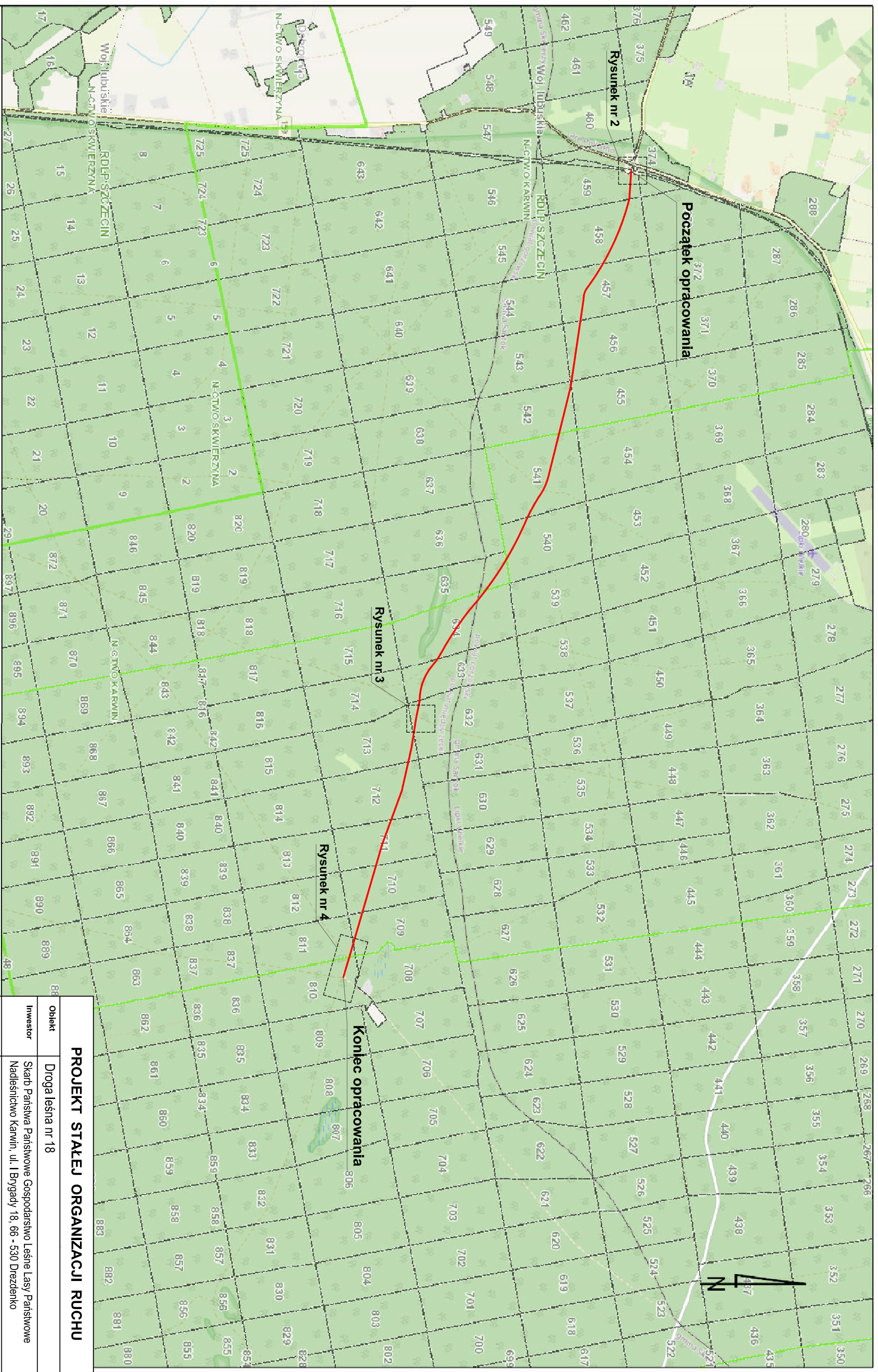
- \* Na drogach leśnych udostępnionych do ruchu publicznego mają zastosowanie przepisy ustawy z dnia 20 czerwca 1997 r. Prawo o ruchu drogowym (Dz.U.2021.450 ze zm.).
- \* Strefa ruchu – oznacza obszar wyznaczony na drodze wewnętrznej, w którym obowiązują wszystkie przepisy drogowe, jak na drodze publicznej. Dlatego zarządca drogi ustanawiając strefę ruchu, jednocześnie informuje o konieczności stosowania się do przepisów. Znak informacyjny D-53 ustawiony

przed wjazdem na drogę publiczną oznacza jednocześnie konieczność ustąpienia pierwszeństwa innym pojazdom lub uczestnikom ruchu na tej drodze.

- \* Na wszystkich drogach leśnych obowiązują ograniczenie prędkości do 30 km/h (o ile znaki drogowe nie stanowią inaczej).
- \* Na drogach leśnych obowiązuje zakaz wyprzedzania oraz używania sygnałów dźwiękowych.
- \* W odniesieniu do dróg krzyżujących się, kierujący pojazdem jest obowiązany zachować szczególną ostrożność; w miejscach tych obowiązują zasady konieczności przejazdu jak na skrzyżowaniu równorzędnym, o ile zastosowane znaki nie wskazują inaczej.
- \* Podczas korzystania z dróg leśnych i konieczności zatrzymania pojazdu należy pozostawić pojazd w taki sposób, aby nie utrudniać poruszania się lub nie stwarzać zagrożenia dla innych użytkowników.
- \* Zarządca drogi nie ponosi odpowiedzialności za skutki nieprzestrzegania postanowień i wytycznych ustanowionych w związku z udostępnieniem dróg leśnych do ruchu publicznego.

## II. CZĘŚĆ RYSUNKOWA





Data wydruku: 30.12.2020

www.bdl.lasy.gov.pl

### MAPA OBSZARÓW

1:25 000

Mapa wygenerowana z Banku D

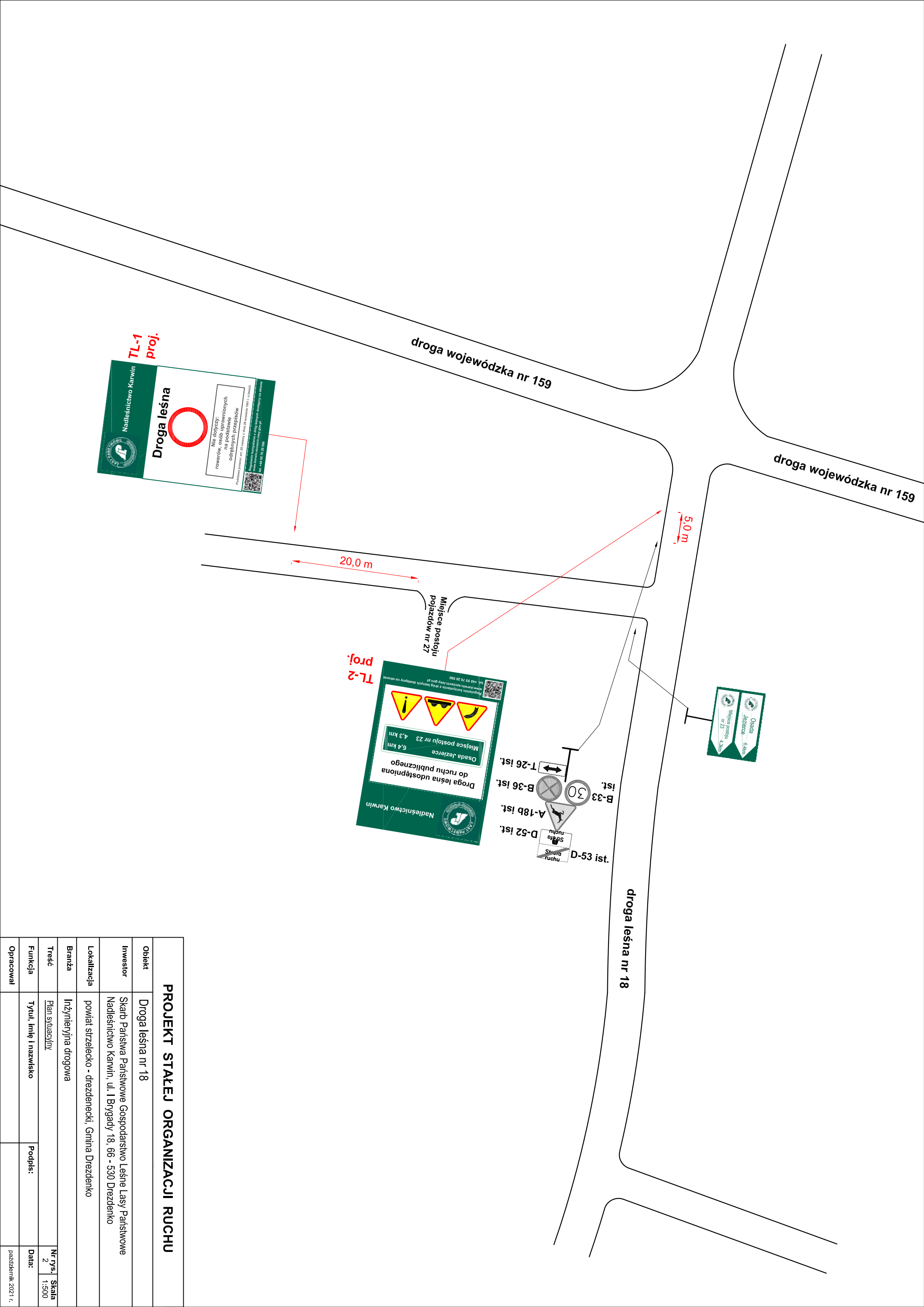
#### LEGENDA:

- - PRZEDMIOTOWA DROGA LEŚNA
- OBSZAR DALSZEGO OPRAWOWANIA

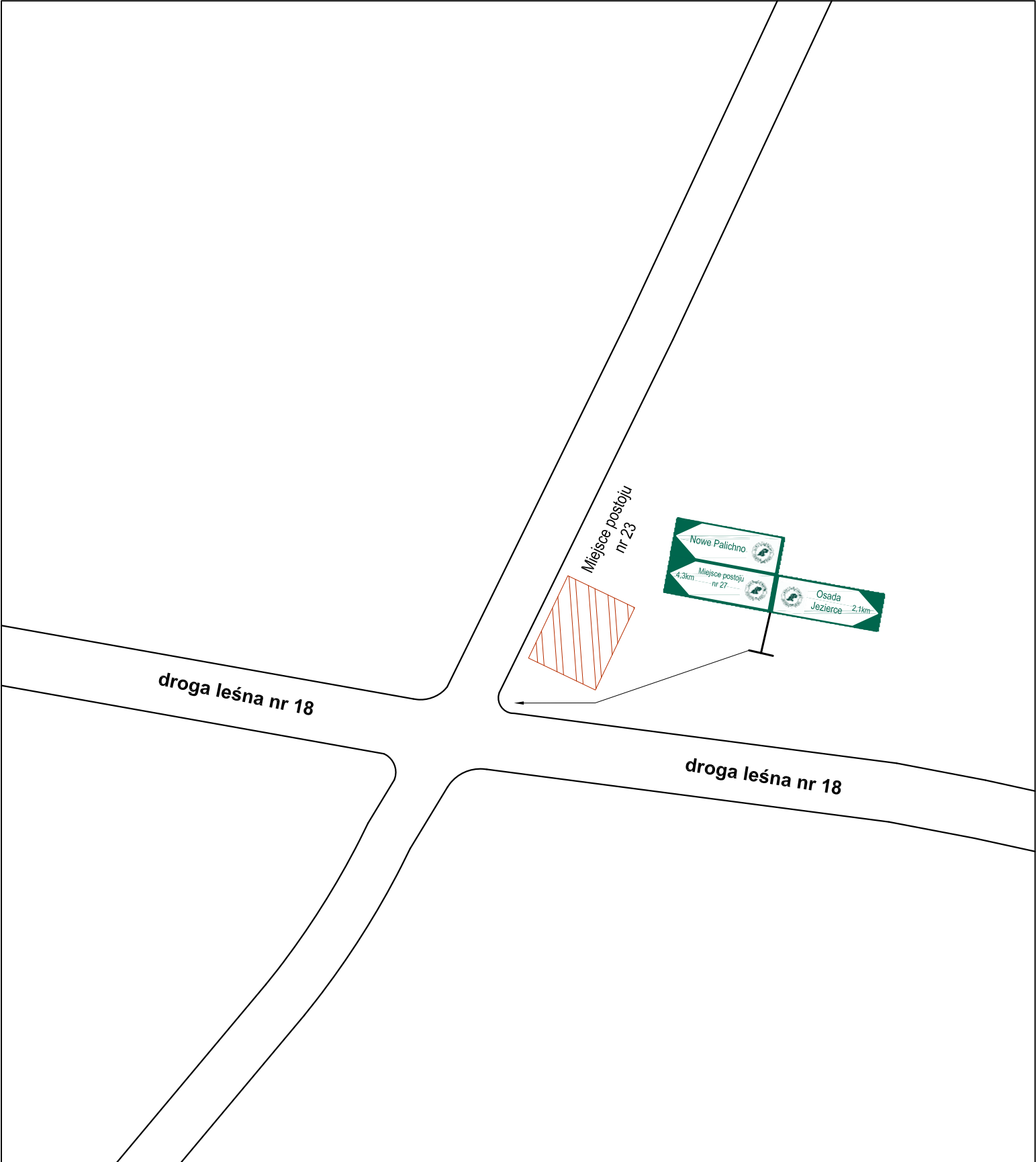
### PROJEKT STALEJ ORGANIZACJI RUCHU

Obiekt	Droga leśna nr 18
Investor	Skarb Państwa Państwowe Gospodarstwo Leśne Lasy Państwowe Nadleśnictwo Karwin, ul. Brygady 18, 66 - 530 Drezdenko
Lokalizacja	powiat strzelecko - drezdenecki, Gmina Drezdenko
Branża	Inżynieria drogowa
Treść	Plan orientacyjny
Funkcja	Tytuł, imię i nazwisko
Opracował	Podpis:
	Nr rys. 1 Skala 1:25000 Data: październik 2021 r.





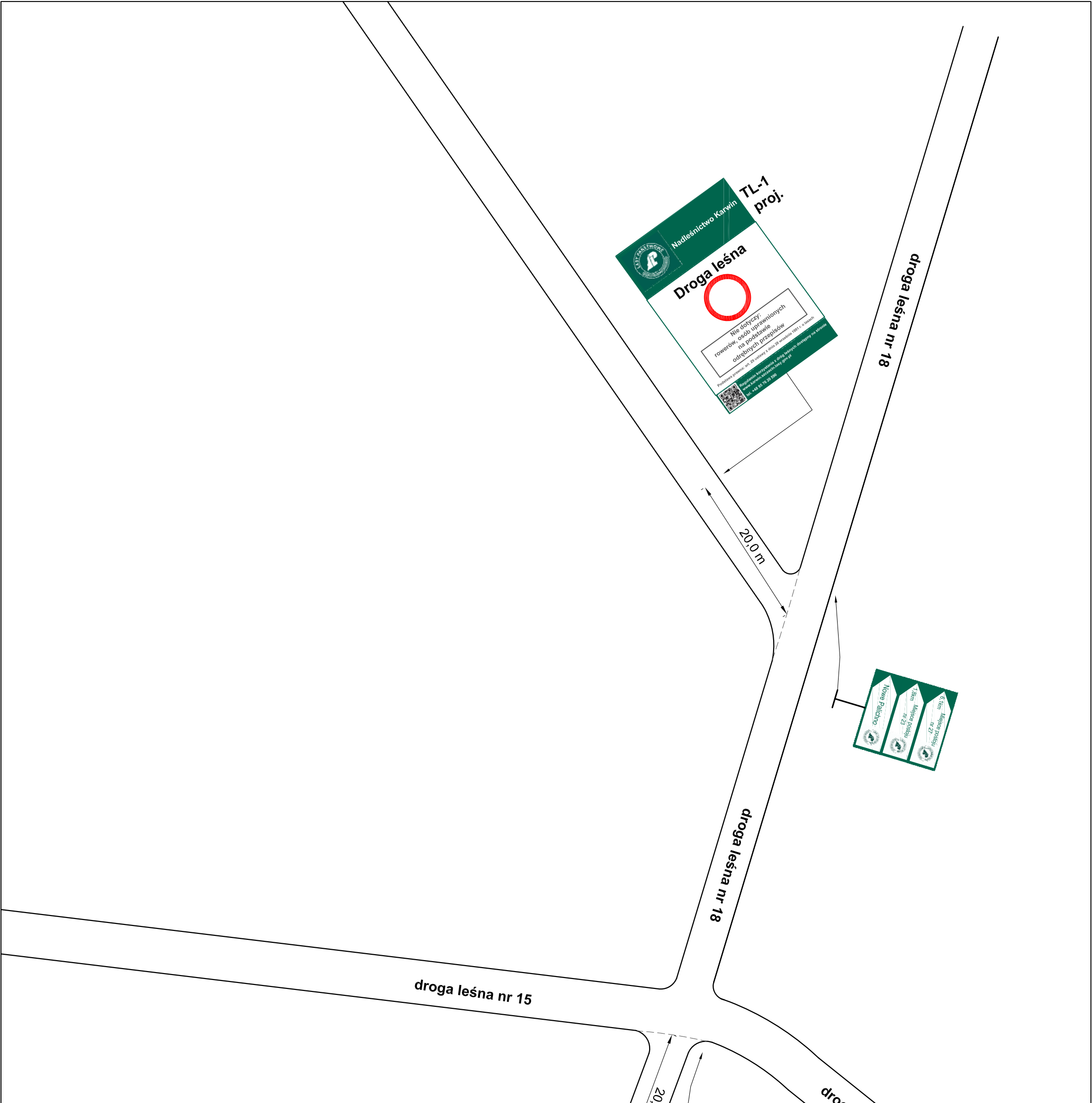
PROJEKT STAJEK ORGANIZACJI RUCHU			
Obiekt	Droga leśna nr 18		
Inwestor	Skarb Państwa Państwowe Gospodarstwo Leśne Lasy Państwowe Nadleśnictwo Karwin, ul. I Brygady 18, 66 - 530 Drezdenko		
Lokalizacja	powiat strzelecko - drezdenecki, Gmina Drezdenko		
Branża	Inżynierska drogowa		
Treść	Plan sytuacyjny	Nr rys. 2	Skala 1:500
Funkcja	Tytuł, imię i nazwisko	Podpis:	Data:
Opracował			październik 2021 r.



### PROJEKT STAŁEJ ORGANIZACJI RUCHU

<b>Obiekt</b>	Droga leśna nr 18		
<b>Inwestor</b>	Skarb Państwa Państwowe Gospodarstwo Leśne Lasy Państwowe Nadleśnictwo Karwin, ul. I Brygady 18, 66 - 530 Drezdenko		
<b>Lokalizacja</b>	powiat strzelecko - drezdenecki, Gmina Drezdenko		
<b>Branża</b>	Inżynierska drogową		
<b>Treść</b>	Plan sytuacyjny	<b>Nr rys.</b> 3	<b>Skala</b> 1:500
<b>Funkcja</b>	<b>Tytuł, imię i nazwisko</b>	<b>Podpis:</b>	<b>Data:</b>
<b>Opracował</b>			październik 2021 r.





PROJEKT STAJEK ORGANIZACJI RUCHU			
Obiekt	Droga leśna nr 18		
Investor	Skarb Państwa Państwowe Gospodarstwo Leśne Lasy Państwowe Nadleśnictwo Karwin, ul. I Brygady 18, 66 - 530 Drezdenko		
Lokalizacja	powiat strzelecko - drezdenecki, Gmina Drezdenko		
Branża	Inżynierska drogowa		
Treść	Plan sytuacyjny	Nr rys.	Skala
Funkcja	Tytuł, imię i nazwisko	Podpis:	4 1:500
Opracował			Data: październik 2021 r.